



# ARQUEOLOGIA & HISTÓRIA

Revista da Associação  
dos Arqueólogos Portugueses  
Volume 73

---

A PENÍNSULA IBÉRICA ENTRE OS SÉCULOS V E X – CONTINUIDADE,  
TRANSIÇÃO E MUDANÇA

---

Título

**Arqueologia & História**

**13ª Série**

Volume

**73**

Ano de Edição

**2022**

Ano Associativo AAP

**2021**

Edição

**Associação dos Arqueólogos Portugueses**

Largo do Carmo, 1200-092 Lisboa

Tel. 213 460 473 / Fax. 213 244 252

secretaria@arqueologos.pt

www.arqueologos.pt

Direcção

**José Morais Arnaud**

Coordenação

**José Morais Arnaud e Andrea Martins**

Design gráfico

**Flatland Design**

Fotografia da capa

**Inscrição paleocristã, Núcleo Arqueológico da Rua dos Correeiros (fotografia de José Paulo Ruas)**

Impressão

**Europress, Indústria Gráfica**

Tiragem

**300 exemplares**

Depósito legal

**73 446/93**

ISSN

**0871-2735**

© Associação dos Arqueólogos Portugueses

Os artigos publicados nesta revista são da exclusiva responsabilidade dos respectivos autores.

# ÍNDICE

- 5 Editorial  
José Morais Arnaud
- A PENÍNSULA IBÉRICA ENTRE OS SÉCULOS V E X – CONTINUIDADE, TRANSIÇÃO E MUDANÇA**
- 9 Encontro Internacional: *A Península Ibérica entre os Séculos V e X – Continuidade, Transição e Mudança*.  
Apresentação  
João Marques, Teresa Marques, Carlos Boavida
- 11 Arqueologia e história da cidade do Porto no período tardo-antigo e alti-medieval  
António Manuel S. P. Silva, Manuel Luís Real
- 37 Contextos Tardios no teatro romano de Lisboa: reconversão de espaços monumentais  
Lídia Fernandes, Marco Calado, Carolina Grilo
- 47 Defensa de la muralla augustea de Emerita  
Miguel Alba
- 67 Troia e a ocupação tardo-antiga no baixo vale do Sado  
Ana Patrícia Magalhães
- 83 Da luz e das sombras. O caso da *villa* da Horta da Torre (Cabeço de Vide, Fronteira) e a desestruturação da paisagem rural antiga  
André Carneiro
- 97 A cidade romana de Balsa – novas e velhas evidências do período final da cidade  
João Pedro Bernardes, Vítor Silva Dias
- 107 Mértola e o seu território na Antiguidade Tardia  
Virgílio Lopes
- 121 O Castro S. João das Arribas. Novos dados para a longa história nas Arribas  
Mónica Salgado, Pedro Pereira, Susana Cosme
- 131 A ocupação tardo-antiga e alto-medieval no concelho de Santa Comba Dão (Viseu)  
Pedro Matos, Helena Catarino
- 143 *Olysipona*, entre o Império e o Islão  
Jacinta Bugalhão
- 157 El paisaje humano del territorio emeritense entre los siglos V al X  
Bruno Franco Moreno
- 169 O que nos dizem do século VIII (algumas fontes coevas)  
João António Ferreira Marques
- 177 Campesinos del entorno de Toledo en época emiral temprana (inicios s. VIII a mediados s. IX d.C.)  
Alfonso Vigil-Escalera Guirado
- 187 Poblamiento emiral en el Garb al-Andalus  
Susana Gómez Martínez
- 207 A presença cristã antiga e os primeiros tempos islâmicos no Castelo de Silves  
Rosa Varela Gomes
- 221 Continuidad y cambio en la producción y consumo de la cultura material en Córdoba: siglos VII-X  
Elena Salinas

- 235 Reflexiones sobre el mundo rural mozárabe. Materialidad, rituales y hábitos del poblado y cementerio de Tózar, Granada  
Luca Mattei, Cristina Martínez Álvarez
- 245 Casa Branca, uma aldeia alto-medieval dos arredores de Évora  
Mário Varela Gomes, Tânia Manuel Casimiro, Telmo Pinheiro Silva
- 265 Os primeiros vidrados no Gharb al-Andalus no século IX-X: análises arqueométricas e interpretação histórica  
Elena Salinas, Carmen Iñiguez, M<sup>a</sup>. José Gonçalves, Susana Gómez

## **ARTIGOS**

- 275 Lisboa pelos olhos de Endovélico: o potencial de uma base de dados para o conhecimento das populações passadas  
Filipa Neto, Cristina Barroso Cruz
- 285 Instrumentos Cirúrgicos Romanos na Quinta de Crestelos (Meirinhos-Mogadouro)  
Luísa Batalha, Aaron Lackinger, Enrique Paniagua Vara, Sérgio Simões Pereira

## **COLÓQUIO DE HOMENAGEM A FRANCISCO TAVARES PROENÇA JÚNIOR**

- 299 Apresentação – Colóquio de homenagem ao arqueólogo Francisco Tavares Proença Júnior  
João Marques, Teresa Marques, Carlos Boavida
- 303 Arqueologia: coleções de Francisco Tavares Proença Júnior  
Ana Margarida Ferreira
- 307 Tavares Proença Júnior e a Covilhã – um trabalho por acabar...  
Carlos Manuel Dias Madaleno
- 315 Contributos para a Carta Arqueológica do Concelho do Fundão. Inventários arqueológicos do Concelho do Fundão: de Francisco Tavares de Proença Júnior a 2016  
Joana Bizarro
- 323 Arqueologia do concelho de Penamacor. Do inventário de 1910 ao inventário de 2016  
Sara Ferro
- 331 Carta Arqueológica do Concelho de Belmonte após Francisco Tavares Proença Júnior  
Elisabete Martins Robalo

## **RELATÓRIOS**

- 341 Associação dos Arqueólogos Portugueses. Relatório de Actividades da Direcção – 2021  
José Morais Arnaud
- 347 Secção de Pré-História da AAP – Relatório de Actividades do Ano 2021  
Mariana Diniz, César Neves, Andrea Martins
- 353 Secção de História da AAP – Relatório de Actividades do Ano 2021. Plano de Actividades para o Ano 2022  
João Marques, Teresa Marques, Carlos Boavida
- 355 Comissão de Estudos Olisiponenses – AAP. Relatório de Actividades do Ano 2021  
Tânia Manuel Casimiro, Guilherme Cardoso, Carlos Boavida
- 359 Comissão de Arqueologia Profissional da AAP. Relatório de Actividades do ano 2021  
Jacinta Bugalhão, Miguel Lago, Rodrigo Banha da Silva
- 361 Vila Nova de São Pedro – de novo no 3<sup>o</sup> milénio (VNSP3000). Relatório de Actividades do Ano 2021  
Andrea Martins, Mariana Diniz, José Morais Arnaud, César Neves

# DEFENSA DE LA MURALLA AUGUSTEA DE EMERITA

---

Miguel Alba

Consorcio de la Ciudad Monumental Histórico-Artística y Arqueológica de Mérida / ORCID: 0000-0002-7801-6518 / miguelalba@consorciomerida.org

Mi agradecimiento a João Marques por las facilidades prestadas para la publicación de este trabajo y por tender un puente de encuentro entre arqueólogos portugueses y españoles.

## Resumen

En relación a Augusta Emerita, sigue abierto el debate de si fue concebida como una gran ciudad desde su fundación cercada por un *pomerium* de amplio recorrido ejecutado en época augustea o si creció progresivamente, a impulsos, acometida con sucesivas ampliaciones del recinto hasta alcanzar, a finales del siglo I (o más tarde), la extensión que ocupa el perímetro amurallado. La división de criterios no afecta solo al hecho diacrónico o sincrónico de la muralla, también al sentido e imagen con que se proyecta la ciudad a través de un elemento que la mayor parte de los autores definen como de prestigio y representación cuestionando su efectividad defensiva. A partir de los vestigios de la muralla y de nuevos tramos y elementos defensivos descubiertos como los fosos, se argumentará con qué pruebas arqueológicas contamos para dirimir la cuestión. La muralla es un elemento de pervivencia en la tardoantigüedad y en la alta edad media.

**Palabras-clave:** Augusta Emerita, Muralla, Fosos defensivos, Fundación augustea, Vitruvio.

## Abstract

In relation to Augusta Emerita, the debate is still open as to whether it was conceived as a great city from its foundation, enclosed by a wide *pomerium* built in the Augustan period, or whether it grew progressively, in fits and starts, with successive enlargements of the enclosure until it reached, at the end of the 1<sup>st</sup> century (or later), the extension occupied by the walled perimeter. The division of criteria does not only affect the diachronic or synchronic fact of the wall, but also the sense and image with which the city is projected through an element that most authors define as an element of prestige and representation, questioning its defensive effectiveness. On the basis of the remains of the wall and the new sections and defensive elements discovered, such as the moats, we will argue what archaeological evidence we have to settle the question. The wall is a surviving element in late antiquity and the early Middle Ages.

**Keywords:** Augusta Emerita, Walled, Defensive moats, Fundatio by August, Vitruvio.

## 1. PRESENTACIÓN

La muralla romana de Mérida fue reforzada con un grueso forro de sillares en el siglo V y sufrió diversas destrucciones y reparaciones en el siglo IX, hasta su arrasamiento en el año 868. La muralla es un ejemplo de pervivencia constructiva romana hasta la Alta Edad Media. En estas páginas nos detendremos en el carácter eminentemente defensivo con que fueron concebidas en la fundación augustea. A su resguardo se resistió al asedio de las tropas de Muza en el año 712-13 y transcurren varios episodios de rebelión en el siglo IX.

Sobre el perímetro defensivo romano (Figura 1) hay dos posiciones contrapuestas, que siguen vigentes en nuestros días: una defiende la ciudad como un proyecto fundacional de gran envergadura, en que las murallas se conciben con el amplio recorrido que conocemos. La otra postura propugna, por el contrario, que fue resultado de un crecimiento progresivo, que conllevó sucesivas ampliaciones de la cerca. La primera hipótesis fue planteada por el profesor Ian Richmond en los años treinta, pero no se daría a conocer hasta que José Álvarez Sáez de Buruaga la divulgara con motivo de las actas del bimilenario de Mérida en 1976. Hasta entonces la idea unánime era un crecimiento por etapas, con posibilidades diversas. Inclusive se llegó a plantear que hubiera vestigios de una cerca defensiva indígena anterior a la llegada de los veteranos licenciados. En los trabajos resultantes de las grandes excavaciones en los edificios de espectáculos a comienzos del siglo XX, José Ramón Mélida plantea esta posibilidad por el aparejo semiciclópeo que reconoce en el tramo de muralla contiguo al Anfiteatro (Mélida, 1925, p. 117) que, sin embargo, no suscribe su colega Macías, omitiendo la referencia al tratar sobre las evidencias prerromanas en el solar urbano (Macías, 1929,

p. 8). El arqueólogo emeritense publicaba ya en su primera edición de 1913 un plano de la ciudad firmado por el sobrestante Antonio Galván, con el extenso recorrido murado y el reticulado de las cloacas. Emerita mostraba así sus límites, pero ¿habían sido estos desde el principio? La respuesta a esta pregunta tiene mucho que ver con la importancia que Augusto habría concedido a la nueva colonia creada en Lusitania, en los confines occidentales de Hispania.

Pocas ciudades conocen su año de nacimiento, como el caso de Mérida (Ventura, 2009). Por información de Dion Casio se lleva al 25 a. C. su génesis, planificación y elección del emplazamiento. En el 24 se habría realizado el ritual de trazar el surco que marca el *pomerium* al modo de la fundación mítica de la metrópolis y habrían empezado los repartos de tierra; entre ese año y el 23, comienzan las primeras acuñaciones monetales y, en el 21, los primeros comicios para elegir a los máximos magistrados cuyo listado se inicia un año después, según permite deducir una inscripción hallada en el foro colonial (Stylov & Ventura, 2009, p. 462 y 520). Su población está formada por legionarios que han combatido en las guerras Cántabras, eméritos de las legiones V y X, que le dan nombre a la ciudad. En poco tiempo recibe progresivamente el estatuto de colonia romana y el rango de capital de la Lusitania no antes del año 19 (Saquete 1997; Arce, 2004, p. 11).

Parece factible aceptar la fecha del año 25 a. C. para los preparativos hasta dar inicio a las obras en un proceso necesariamente lento en el esfuerzo de acometer la creación de toda una ciudad, siguiendo un planeamiento, una organización con prioridades semejantes a la construcción de un campamento militar estable, solo que muy sobredimensionado. Por lo que el proceso “fundacional” debió alargarse y bien podríamos extenderlo a más allá del cambio de era dentro de la etapa augustea. Resulta sensato que en tantos años de ejecución se incorporasen modificaciones y mejoras, inicialmente imprevistas. Ya en tiempos post-augusteos así lo ejemplifican los cambios experimentados en relación a las áreas forenses que se desarrollan a costa de espacios que habían sido residenciales (Mateos, 2007; Ayerbe, Barrientos & Palma, 2009), mientras que otros como la supuesta ampliación de las murallas son más controvertidos, según trataremos en estas páginas.

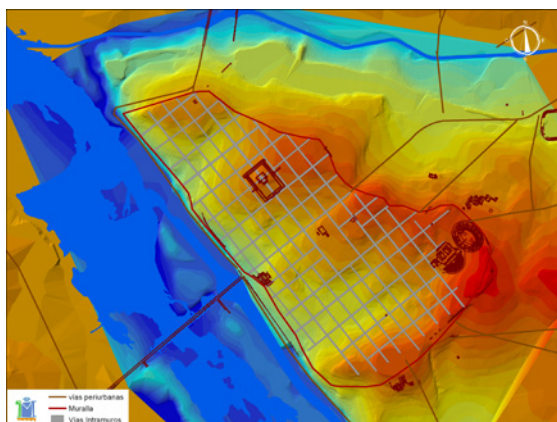


Figura 1 – El trazado de la muralla augustea discurre por los puntos altos de la topografía, lo que determina la forma urbana de Emerita (Documentación Consorcio de Mérida).

Emerita es una fundación ex-novo, sin previo asentamiento indígena, ni republicano romano a tenor de la falta de pruebas arqueológicas en uno y otro sentido. Habría obedecido a un plan de política Imperial promovida por Augusto en el que concurren muchas circunstancias a la hora de explicar la conveniencia e idoneidad del lugar: de índole económico, militar y estratégico nudo de comunicaciones (Álvarez, 1981; Calero, 1986); por necesidades de nueva vertebración territorial (Rodríguez, 2010) y avanzar en la romanización de la Lusitania (Fabião, 2014), convertida en centro de explotación minera de metales preciosos y otros recursos (Saquete, 2010 & 2011), foco industrial (Alba, 2011; Bustamante, 2013) y despensa de suministros cosechados en las fértiles vegas del Guadiana y tierra de Barros para aprovisionamiento del ejército y de los asentamientos de veteranos en el norte peninsular y, más adelante, extrapeninsular (Alba, 2018 a).

La generosidad de Augusto se manifiesta en conceder a los veteranos para su sustento el doble de lote de tierras que se solían asignar, en terrenos muy fértiles, repartidos en centuriaciones que la investigación ha logrado identificar (Gorges & Rodríguez, 2011). Se advierte también un trato de favor hacia los veteranos en el hecho de asentarlos alejados del escenario inestable de las guerras del norte peninsular, y por establecerlos en unas condiciones climáticas muy similares a las del sur de Italia. El entorno de la ciudad cuenta con tierras propicias para el cultivo de la vid, el trigo y el olivo, complementada por una zona geológica de transición apta para los pastos, la ganadería y la caza, rica así mismo en materias primas para la construcción (Feijoo & Alba 2008). Su situación se beneficia de la cercanía de la romanizada Bética, provincia senatorial con delimitación al sur de la línea del Guadiana, hacia Tierra de Barros, desde que Augusto decida crear la provincia de Lusitania, distinguiendo a Mérida con la capitalidad (Saquete, 1997 & 2010). La ciudad se crea en un entorno saludable sobre un solar abundante en acuíferos, que se implementan con acueductos (Feijoo, 2002; Álvarez, 2011) y otras monumentales obras públicas favorecidas por canteras de granito inagotables (Pizzo, 2011). La ciudad va a materializarse siguiendo el ideario augusteo, como un espejo idealizado de Roma y con especial atención a sus símbolos, empezando por las murallas.

## 2. BREVE RECORRIDO HISTORIOGRÁFICO

Las murallas romanas de Mérida han sido objeto de atención por la mayor parte de los eruditos, historiadores y arqueólogos que han ejercido sus funciones en la ciudad (Velázquez, 2010). Por primera vez su recorrido es indicado por Moreno de Vargas, con más aciertos que errores, a partir de vestigios todavía visibles a comienzos del siglo XVII y noticias de hallazgos, como cuando se extraen sillares del refuerzo para la reparación del puente romano cortado por una crecida (Moreno de Vargas, 1633, p. 56). Su información y la propia observación sobre el terreno servirán de referencia a las sucesivas planimetrías que aparecen desde el siglo XVIII al XX (Figura 2).

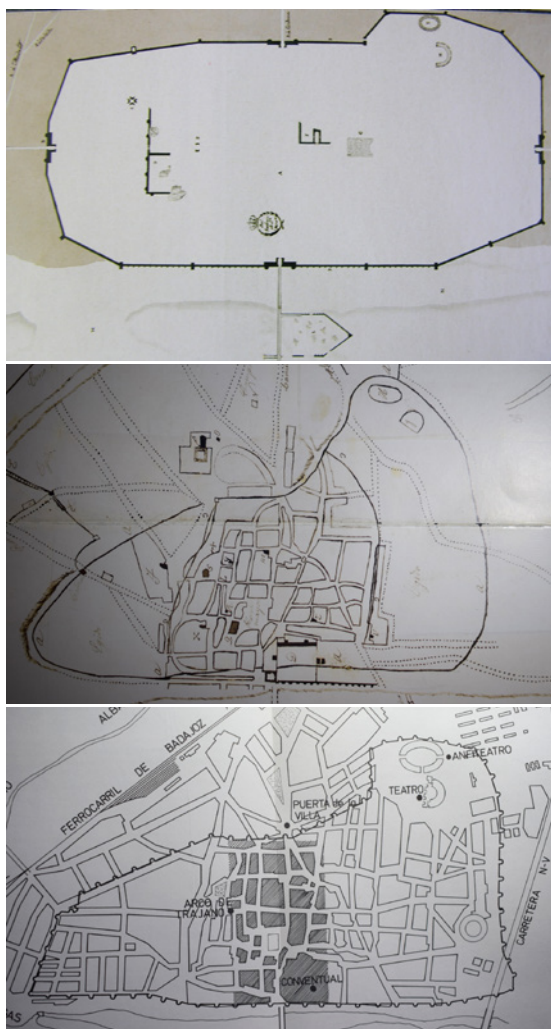


Figura 2 – Versiones del amurallamiento romano en los siglos XVIII (Fernando Rodríguez), XIX (Gregorio Fernández) y XX (José Sáenz de Buruaga).

La muralla romana comprende unos 4 km de recorrido, aunque solo conocemos algunos lienzos discontinuos de conservación desigual y con testimonios de haber sido objeto de obras de restauración, refuerzo, reforma, reaprovechamiento, etc., pues fue una de las estructuras romanas más longevas en servicio, sufriendo daños y destrucciones hasta llegar al estado en que aparece en las excavaciones (en el peor de los casos arrasada hasta la roca). Se marca su restitución hipotética con una línea de puntos y trazos que conectan los lienzos seguros localizados en las intervenciones arqueológicas. En los años ochenta y noventa se han sacado a la luz importantes tramos en la zona del río con las excavaciones de Huerta de Otero y el interior de la Alcazaba (Hernández, 1998, p. 38-9) y los casi 200 m del solar de Morería (Alba, 1997, p. 292), que han permitido definir una parte mal interpretada por Moreno de Vargas y todos los que lo siguieron al considerar que el amurallamiento era el dique y su continuidad lineal más allá de los extremos en que dejaba de ser visible. Esta banda de terreno extra "intramuros" se reprodujo en los primeros planos en los que se referenciaban los restos arqueológicos, como es el de Laborde a comienzos del siglo XIX.

Los tramos incorporados por las intervenciones del Consorcio no han sido pocos, publicados en las Memorias y vertidos en un SIG elaborado por el departamento de Documentación (Barrientos, Arroyo & Marín, 2007). Reunidos estos datos junto con los de las excavaciones antiguas se han ido referenciando en planimetrías que reflejan la topografía y el urbanismo romano (a los que se superpone el parcelario actual) que ha contado con ayuda prospecciones geofísicas con radar en algún trayecto ambiguo como el del solar de los Columbarios (Mateos, 2004, p. 42; 2011 p. 129).

Pese a que aún presenta fluctuaciones en su trayectoria, poco a poco se va definiendo el recorrido. Todavía hay importantes tramos dudosos, aunque la línea de puntos cada vez marca el recorrido con más testigos lineales, debido a lo cual la extensión real de la ciudad intramuros sigue siendo una aproximación. Basta seguir los planos de la ciudad publicados por el Consorcio de la Ciudad Monumental en las Memorias de excavación para evidenciar la incertidumbre y los cambios. Así, por ejemplo, en la zona de la Plaza de Toros, en el cerro de San Albín el trayecto de la muralla se ha marcado por dentro, por fuera y por la mitad del coso, sin que sepamos todavía por donde verdaderamente va. La misma imprecisión se constata en las planimetrías tradicionales al circunvalar las zonas del Calvario y Atarazanas (por ejemplo, adviértase el

recorte de su perímetro en el plano elaborado por Julián Hernández, 1998, p. 14, respecto a la propuesta expansiva de Álvarez Sáenz de Buruaga, 1976).

De igual manera que hubo que replegar la trayectoria de la muralla desvinculándola del dique, en otras zonas se han documentado sorprendentes repliegues como en la zona próxima al Museo Romano, donde las previsiones de su emplazamiento eran a un lado de la calle y el retranqueo se adentra hacia la actual calle Hernán Cortés (Bejarano, 2007). En otras partes ha sido al revés, se ha ampliado el espacio urbano intramuros. Por ejemplo, en el tramo de la zona de Ensanche, se conoce como "la muralla" un tramo elevado del acueducto de Cornalvo, pero nada tiene que ver con la defensa pues va separada de la conducción más de 8 m según se documentó en las excavaciones del cuartel de la Guardia Civil, allí próximas (Alba, Bejarano & Méndez, 2022, p. 75). Es interesante seguir estas variaciones del recorrido murado, comparando las planimetrías decimonónicas que siguieron a los croquis del siglo XVIII, recogidas en la historia del desarrollo urbanístico local (Barbudo, 2006).

Tales versiones tienen el mérito de haber plasmado, con pocos restos emergentes y mucha intuición, la restitución del perímetro deducida de los desniveles del terreno, un indicio que sabemos poco fiable por la acumulación de depósitos extramuros que ha modelado la topografía (Acero, 2018, sobre los residuos). Así, la persistente ocupación de la ciudad ha modificado la cota de tránsito de época romana en muchos puntos, en especial en el perímetro externo a las murallas por echadizos de escombros y basuras atenuando las pendientes de las laderas y colmatando las vaguadas. La trayectoria de la muralla, en fin, no siempre se delata por el punto de inflexión del terreno. Se puso de manifiesto cuando hubo que decidir el lugar de dos sondeos para intentar localizar la puerta romana de la Villa. Donde el terreno estaba más alto y parecía más propicio (a la altura de la fuente dedicada a los arqueólogos) el sondeo resultó negativo, y donde estaba más bajo descendiendo hacia la calle Santa Eulalia, fue el punto donde se encontró.

A modo de muestreo, veamos algunas interpretaciones sobre el recinto (Figura 2).

- En el croquis de Fernando Rodríguez de 1796 (Morán, 2015, p. 82-3), se recurre a tramos segmentados rectilíneos (que forman ángulo en los encuentros), con torres muy separadas pero equidistantes, presentes en cada requiebro y con cuatro puertas monumentales a eje, torreadas con

- mucho espacio entre ellas (fig. 2, arriba). Se infiere que desconoce la puerta de las monedas al dibujarlas con un solo vano. Interpreta como parte de la muralla el dique y, proyectándolo en línea recta, propone que el flanco de la ciudad tenía las murallas hasta el río, siendo bañadas por él (es decir, sin camino de circunvalación en este trayecto).
- El plano de Laborde, publicado en 1808 (Caballero, 2004, p. 117), plasma todos los restos visibles por lo que se explica que omite la mayor parte de la muralla, salvo en tres tramos indicados con los números 13, 20 y 21 y la leyenda “muralla antigua”; localizados en el río, en la Alcazaba por dentro y fuera (al confundirla con el dique, como ya hiciera Rodríguez y dijera Moreno de Vargas) y en la actual calle Augusto, al lado de un camino que subía a la ermita del Calvario desde el río.
  - Francisco de Coello, en su plano de 1854, nada consigna de la muralla, aunque indica varias ruinas, lo que da una idea de que no afloraba y el mérito de los autores que le siguieron que, sin verla, la dedujeron por meros cambios en la topografía.
  - Ivo de la Cortina de 1867 (Barbudo, 2006, p. 48), con una lógica topográfica, restituye con línea continua el recorrido de la muralla (y la medieval). Se distingue con gran acierto entre el muro del dique y el defensivo por dentro de la Alcazaba y la Huerta de Otero. En el recorrido de la defensa predominan los tramos rectos pero el cambio de trayectoria se resuelve gradualmente con líneas curvas.
  - El plano de Ivo tiene un precedente a modo de croquis que iba a ser publicado en la obra de Gregorio Fernández Pérez, autor de *Historia de las Antigüedades de Mérida*. El libro estaba terminado en 1837 pero no fue editado hasta 1857, ilustrado con varios dibujos de monumentos al final del texto, excluyendo el croquis de la ciudad (fig. 2, medio). La versión original tenía un texto más amplio e incluía dicho dibujo de la población que han sido publicados en nuestro tiempo, salvados gracias a José Manuel Novoa, un bibliófilo que adquirió el manuscrito en Canadá. En el plano inédito se consignan las leyendas “muro de los romanos” y “línea del muro que se construyó por los moros” (Novoa, 2021: 33). Así pues, Ivo de la Cortina lo que habría hecho es verter los conocimientos de Gregorio Fernández en su plano, reproduciendo el croquis. Interesa destacar que por primera vez retrae la muralla disociándola del dique, pero tanto que, si bien acierta en el tramo de la Alcazaba, deja extramuros la mayor parte del Área de Morería.
  - López Alegría de 1878, señala pocos restos arqueológicos, pero vuelve a considerar el dique como parte de la muralla con continuidad en la actual Avenida Fernández López, donde el salto de cota marcaba su trazado hasta la altura del molino de Pan Caliente. Desde la torre albarrana en la calle Almendralejo hasta el Calvario marca con puntos discontinuos “vestigios de la muralla”, atravesando el solar de los Blanes (sin embargo, la intervención arqueológica reveló que era un espacio extramuros y que la muralla debe discurrir aproximadamente por la acera izquierda de la calle Almendralejo).
  - El ya mencionado de Galván de 1913 ilustra la obra de Maximiliano Macías en la 1ª edición de *Mérida bosquejo histórico* (mientras que queda anónimo en la 2ª edición de 1929). En este plano se mantiene como error considerar la muralla el dique y el tramo de acueducto cercano a los Columbarios, sin embargo, se retranquea a la altura de la calle José Ramón Mélida, más adentro que la calle Moreno Nieto, lo que es correcto, como han demostrado los trabajos arqueológicos en la zona (Bejarano, 2007).
  - Por último, en el plano adjunto en el artículo de Sáenz de Buruaga sobre la fundación de Mérida (1976: encartado entre las pags 24 y 25) se plantea una extensa muralla con torres equidistantes en gran número (77!). Se acierta en gran medida en el recorrido, pero hay zonas ultrapasadas que explican las 80 hectáreas que se dice llega a alcanzar la ciudad y estos terrenos de más se deben a mantener la idea de que la fachada muraria llegaba hasta el dique y a la ampliación desde la zona de la calle Anas hasta la Plaza de Toros donde la línea de muralla se representa cortada por la carretera nacional V.
- Toda esta información gráfica ha sido tenida en cuenta por los autores que han estudiado específicamente la muralla como José Ángel Calero (1981), Julián Hernández (1998) y José María Álvarez Martínez (2007) a cuyos trabajos nos referiremos insistentemente en estas páginas. Así mismo, remitimos a los apartados historiográficos más actualizados de las últimas grandes monografías como la de Antonio Pizzo (2010) y Jesús Acero (2018) dedicadas respectivamente a analizar la arquitectura pública (con atención a la muralla) y la red de saneamiento, entre otros temas.

### 3. DE LA URBS QUADRATA AL AMURALLAMIENTO AMPLIO VERSUS PROVISIONAL

Definir el límite urbano de la muralla emeritense traza mediante el ritual fundacional de la metrópolis resulta transcendental para valorar el grado de importancia que se le concedió desde su origen. Representa la imagen de la ciudad, su fortaleza, y al mismo tiempo, la de Roma y el buen gobierno del *princeps*. El mensaje está expresado simbólicamente en las monedas fundacionales. Mérida es la primera fundación augustea en Hispania de una larga lista de ciudades pobladas por veteranos. Los autores valoraron de diferente forma en qué se concretó su materialización inicial.

Para José Ramón Mélida, el primer recinto de Mérida debió rondar las 19 hectáreas, una extensión coincidente o cercanas con las propuestas de Schulten (1922) y Alberto Balil (1971). Fue incrementada por Antonio García Bellido (1966) en 26 hectáreas y en 28 por Octavio Gil Farrés (1946), a su vez extensión compartida por José M<sup>a</sup> Blázquez (1975). Todas estas versiones se basaban en la idea de un recinto de dimensiones y forma rectangular propia de un campamento legionario.

En el ya citado artículo sobre los primeros tiempos de la Colonia, de Álvarez Sáez de Buruaga, se marca la planta rectangular correspondiente a la de una *castra* (fig. 2, abajo) como génesis de la ciudad augustea aunque reconoce honestamente que nada había aparecido de ese recinto más pequeño (1976, p. 20 y 31). La idea del campamento inicial se mantuvo hasta los años ochenta con el convencimiento de que era una cuestión irresoluble, pues, pareciendo lo más lógico para un asentamiento inicial, ninguna prueba arqueológica permitía demostrarlo, salvo la identificación de las primitivas puertas “fossilizadas” en el Arco de Trajano y el topónimo de la calle Arco Cimbrón en el eje norte-sur y, en el otro eje de la cruceta, puertas que debían estar vecinas al puente y la de la Villa, al final de la calle Santa Eulalia. Según la autoridad de Martín Almagro “*nada seguro se puede precisar. Seguramente Mérida, como otros núcleos urbanos, debió crecer desde su fundación de tipo romano castramental, a lo largo de todo el Imperio, hasta convertirse en una ciudad abierta y extensa*” (1983, p. 13 y 27).

Ante la carencia de testimonios arqueológicos, fue ganando crédito la teoría de Ian Richmond (1930) que había defendido décadas atrás que Mérida se habría fundado a lo grande, abarcando unas 80 hectáreas. Álvarez Martínez defiende en varios de sus trabajos la idea de una planificación augustea amplia de la ciudad concebida con idea de futuro, de modo que se abarca-

ra un gran espacio que, siguiendo al autor británico, fue en torno a las 85 hectáreas dejando espacios sin construir (Álvarez, 1981, p. 228; 2007; Álvarez y Nogales, 2010, p. 536). En esta misma idea, pero con diversidad de cálculos en hectáreas tenemos las 75 de Almagro (1979); 72 de Feijoo y Alba (2008); 70 de Palma (2018) y 67 de Calero (1986). Sobre la misma idea de un recinto grande, todo augusteo puede verse Hernández, 1998: 21; Alba, Sánchez & Sánchez, 2014, p. 89; Sabio & Murciano, 2018; Nogales, 2021, p. 41, entre otros.

Paralelamente, superado el planteamiento de la forma castramental, se propone una Mérida que crece mediante sucesivos impulsos, incorporando espacios que estuvieron fuera del perímetro amurallado original, recurriendo a ampliaciones de la defensa como pudo haber ocurrido con el cerro del Calvario (Mateos, 1995: 134; Palma, 2004: 45) y la zona donde se encuentran los edificios de espectáculos (Bendala & Durán, 1995; Mateos, 2004: 30 y 2011: 174). En particular el tramo que flanquea al Anfiteatro (fig. 3). Secundan la idea de ampliación progresiva, al menos en la zona de los edificios de espectáculos: Jiménez, 1976; Berrocal, 1987, p. 42; Rodríguez, 2004, p. 395; Pizzo, Márquez 2010, p. 135; De la Barrera, 2014 y Canto, 2017, p. 367, entre otros.

Consideran que el tramo de flanqueo al Anfiteatro es posterior, pero nada se dice de por dónde discurriría la muralla precedente. En este sentido, no se ha encontrado resto de amurallamiento primigenio por dentro del perímetro conocido que dejase extramuros a los edificios de espectáculos. Porque de haber existido, aunque hubiera sufrido un total arrasamiento, aún quedaría el foso para testificarlo (del que trataremos más adelante), lo que no ha podido ser probado.



Figura 3 – El Anfiteatro se adosa a la muralla conservada a tramos intermitentes, con restos de dos torres de planta semicircular, una puerta y donde se localizó el foso (foto Jesús Rueda).

Para los defensores de la macrofundación, el trazado de la muralla lo determina la topografía. Por requisitos elementales de la polioercética, es decir, de la defensa para hacer frente a ataques y asedios, coronó los puntos elevados de los promontorios marcando la forma particular de Mérida (Calero, 1995, p. 307; Feijoo, 2000, p. 571; Alba, Sánchez & Sánchez 2014, p. 89; Álvarez & Nogales, 2010, p. 536). Es decir, la muralla sigue un imperativo y a su vez condiciona el urbanismo que se proyecta en el interior. Como dato indirecto, la uniformidad de la retícula de calles con sus pórticos (Alba, 2001; 2002) y la unidad constructiva de la red de cloacas (Acero, 2018, p. 153), es un todo homogéneo, sin “extraños” cambios de orientación, a diferencia de la parte residencial que se desarrolla extramuros en que las calles siguen otras trayectorias emancipadas de la retícula interior.

La ausencia de pruebas arqueológicas deja sin visos de realidad a la *urbs quadrata* augustea, la ciudad primigenia cesariana y al *oppidum* indígena. Pasemos a tratar las evidencias que fundamentan (o no) la ampliación del recinto amurallado.

#### 4. EL POMERIUM Y UN TRAMO POLÉMICO

Si nos atenemos a la autoridad de Vitruvio, las murallas urbanas han de erigirse para que resulten efectivas a la defensa: *“La construcción se divide en dos: una tiene por objeto la edificación de murallas y edificios públicos; la otra la de las casas particulares. En las obras públicas hay que atender a tres finalidades: a la defensa, a la religión y a la comodidad del pueblo. Las obras hechas para la defensa y seguridad de las ciudades, como son las murallas, las torres y las puertas, han de ser pensadas de manera que resulten a propósito para resistir los asaltos de los enemigos”* (libro I, cap. III). En el cap. IV da a entender que la primera obra que se emprende es la muralla, siguiendo el mismo procedimiento que en la rutina de levantar campamentos, pues advierte: *“Antes de echar los cimientos de las murallas de una ciudad habrá de escogerse un lugar de aires sanísimos”*. También al comienzo del cap. VI: *“Una vez acabado el recinto amurallado, resta por hacer la distribución del área o solar en el interior y las adecuadas vías (...)”*.

El recorrido de la muralla que da la forma urbana a Mérida (fig. 1) responde a un patrón defensivo elemental. Transcurre por las elevaciones de la topografía abarcando la cima de varios cerros y promontorios (Álvarez, 1981, p. 228; Feijoo, 2000, p. 571), incluida la zona de edificios de espectáculos cuyas gradas apo-

yan en las laderas, aunque es en este trayecto donde se ha planteado una ampliación muraria acogiendo al Teatro y Anfiteatro avanzado el siglo I. Ateniéndonos a los hechos, es incuestionable que el Anfiteatro se adosa al muro defensivo (pues su argamasa fraguó contra el paramento) y existen dos grandes inscripciones en soporte granítico datadas en el año 16 y 8 a C. que conmemoran la construcción del Teatro y Anfiteatro, costeados respectivamente por Agrippa y Augusto. Así, con dataciones anteriores al cambio de era y teniendo en cuenta que la muralla acoge el flanco del Anfiteatro, parecía claro que la muralla estaría entre las primeras obras fundacionales como, por otra parte, se deduce que así fuese por la representación de una de sus puertas monumentales en las primeras acuñaciones monetales (Trillmich, 2018). Sin embargo, la publicación de una o dos incineraciones romanas, encontradas bajo el graderío del Anfiteatro, iba a cambiar radicalmente este relato a favor de que inicialmente ese espacio había sido extramuros. El autor del trabajo, Alejandro Marcos Pous (1961) las dató entre el año 25 y el 8 a C., es decir, precedentes a la construcción augustea del Anfiteatro, sin poner en duda el edificio y la inscripción. Pero, posteriormente, al estudiar otros autores la tipología de tres ungüentarios de vidrio que se asociaban a una de las urnas, la cronología de las incineraciones fue desplazada a mediados del siglo I, empujando a su vez la datación del Anfiteatro a fechas posiblemente correspondientes a la etapa flavia (Bendala & Durán, 1995, p. 256). En consecuencia, sobre estos terrenos que estaban extramuros y en los que se había emplazado una necrópolis de las que esas dos incineraciones eran una muestra, se habría construido un anfiteatro que recordaba a un primer edificio augusteo extramuros, siendo el que conocemos una obra de época flavia en su integridad del que solo resta la inscripción (Mateos 2018, p. 291) o era parcialmente augusteo que se habría ampliado entonces hasta alcanzar la muralla (Rodríguez, 2004, p. 391). Además, se cuestiona la asignación augustea de la muralla, porque en este tramo su aparejo es diferente a otros lienzos como los conservados en Morería o en la Alcazaba (Pizzo, 2010, p. 121, 133-4). Zanjaba el asunto la aparición de dos nuevas incineraciones localizadas bajo un pórtico que mediaba entre el espacio del peristilo del Teatro y la vía que flanqueaba el Anfiteatro (Mateos & Márquez, 1999, p. 309) que confirmaban la existencia de un área funeraria más extensa marcada en un plano hipotético (Márquez, 2000, p. 526) y garantizaba la validez cronológica de la incineración de Marcos Pous. La discusión, sin embargo, no había concluido.

A partir del año 2005, el Instituto de Arqueología y el Consorcio de la Ciudad Monumental de Mérida van a realizar varias campañas de excavación en toda el área de los edificios de espectáculos, sin que se haya documentado vestigio alguno de esta necrópolis. Se ha intervenido dentro y fuera del Anfiteatro en la zona indicada por Marcos Pous, sin resultado, aunque los materiales del relleno de un canal que discurre en paralelo al edificio ha proporcionado abundante material de época flavia (Mateo & Pizzo, 2018: 23) en sintonía con la datación que se sigue atribuyendo al edificio. También, se ha excavado en la zona contigua al segundo lugar de las supuestas incineraciones con igual desenlace, salvo por la presencia de restos de residuos metalúrgicos (Ayerbe & Peña, 2018, p. 267) y otros vertidos con manchas de carbones y desechos cerámicos documentados por Santiago Feijoo en la excavación previa a las obras de la actual rampa de acceso instalada entre el Teatro y el Anfiteatro. Con anterioridad habíamos cuestionado la interpretación de las “evidencias” funerarias, argumentado además la invalidez cronológica de las vasijas publicadas por Marcos Pous que las descarta como incineraciones (Alba, Sánchez, Sánchez & Sabio, 2014). Las “incineraciones” de Márquez carecen de urnas y cajas, tampoco hay ajuar ritual (colocado), son acumulaciones de ceniza y carbones vertidos en superficies amplias, afín a hogueras o/y vertidos con presencia de cerámicas que no casan entre sí, representadas por un solo fragmento (salvo un plato con tres trozos).

No hay objeción a que el canal que contornea el Anfiteatro sea de finales del siglo I, pues claramente es posterior al edificio, si bien toda conducción es susceptible de reparaciones y limpiezas que pueden incorporar materiales en el relleno de la zanja que distorsionen su datación primigenia. Sin embargo, el hecho de que, después de las intervenciones arqueológicas llevadas a cabo en esta zona del monumento, dentro de los vomitorios y en el graderío, sin encontrar testimonio funerario alguno, se siga dando validez a las incineraciones (Mateos & Pizzo, 2018: 15) fuerza a volver a las “pruebas” aportadas por Marcos Pous, tanto a partir de su publicación como analizando las vasijas que se encuentran depositadas en los fondos del Museo Nacional de Arte Romano.

El autor denomina “urnas” a las dos vasijas (Figura 4), para especificar más adelante que una es una olla corriente (Marcos Pous, 1961, pp. 94 y 103), mientras que la segunda no llega a decir que se trata de un cántaro, un receptáculo infrecuente para el servicio funerario que además carece de ajuar. Se centra en la

olla en la que hay que suponer que contenía los tres ungüentarios junto con las cenizas del difunto. Ciertamente, se emplean ollas para recibir los despojos de las incineraciones, pero las ollas romanas no tienen esa tipología que sin embargo pertenece al menaje paleoislámico (Figura 5). Se trata de una olla con perfil en “S” y característica asa ascendente que parte desde la boca, realizada con torno rápido y de fabricación local (Alba & Feijoo, 2001; una igual en fig. 11 n.º inv. 7010-ue2-308). Su pasta también lo delata. Por otra parte, llama la atención el pequeño tamaño del envase para una urna cineraria: 17,5 cm de alto, 12,7 cm de diámetro para la boca y 10 cm para la base. Es una ollita ¿y además los ungüentarios estaban en su interior? Respecto a la otra pieza, se trata de un cántaro reutilizado que había perdido la boca y el asa antes de ser desechado. Las vasijas de época visigoda mantuvieron los formatos romanos, pero progresivamente se impuso el modelado completamente manual o a torneta con predominio de los cuerpos globulares y de panza baja. La segunda “urna” tiene un perfil que encaja con la descripción antedicha. No obstante, hasta el siglo IX se mantuvo la tradición de las cerámicas visigodas, con lo que no sería extraño que se encontrara junto con la vasija anterior. Si estos continentes no son romanos huelga dar sentido a los contenidos, es decir, a los tres recipientes de vidrio. ¿Los reunieron accidentalmente en el almacén? Por lo pronto deben ser revisados por especialistas y, en cualquier caso, disociarlas de las cerámicas y de un sentido funerario. No obstante, *a priori* no habría que descartar por completo una cronología emiral. Se recoge en el compendio de relatos del Almuqtabis II-1 la noticia de que, en tiempos de Alhakam I (años 796- 822), el sabio de Al-Andalus Abbas b. Firnas desarrolló la industria del vidrio (Ibn Hayyan



Figura 4 – Las supuestas “urnas” funerarias, son vasijas altomedievales: una olla emiral y un cántaro. Un error que va a condicionar la interpretación de toda la zona de espectáculos y la cronología de la muralla (foto MNAR).

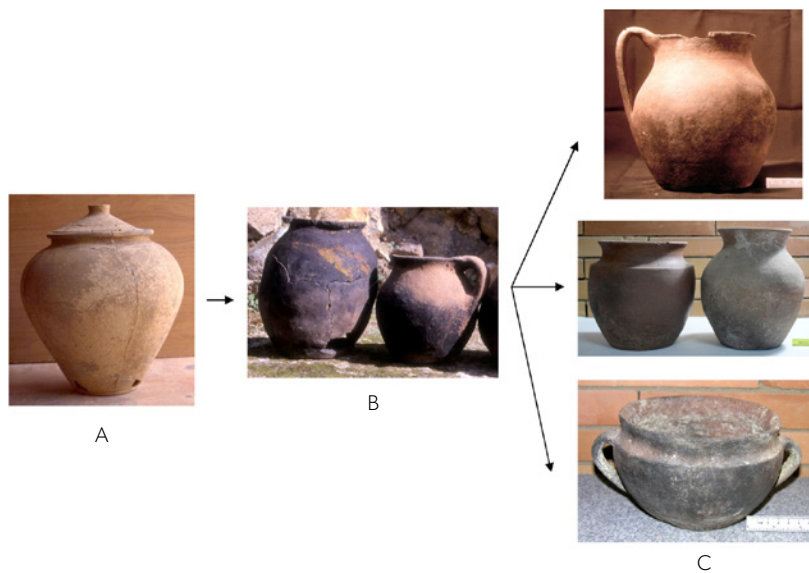


Figura 5 – A) Olla romana (forma frecuente usada como urna funeraria en el siglo I). B) Ollas de época visigoda modeladas a mano y a torneta. C) Formatos de ollas emirales modeladas a torno rápido, de fabricación local (fotos M. Alba).

p. 138) y la forma se conoce en cerámica con la misma función (Alba & Feijoo, 2001, en fig. 24, n.º inv. 9034-ue153-72).

Con todo respeto, no se pretende desacreditar al arqueólogo, de trayectoria más que reconocida. Se cuestiona la información debido al riesgo implícito que tiene ocuparse de materiales fuera de contexto. Se trata de poner de manifiesto un error clave sobre el que se ha cimentado la teoría de que ni el Anfiteatro ni la muralla pueden ser augusteos. Los datos aportados no se basan en un trabajo de excavación dirigido por Marcos Pous. De hecho, ni si quiera estuvo presente cuando se produjo el hallazgo (ni se encontraba en Mérida). Las labores carecieron de metodología arqueológica al no tener tal finalidad los trabajos de restauración que se estaban acometiendo dirigidos por Menéndez Pidal. Marcos Pous recrea el contexto interpretando lo que le cuentan los albañiles que intervienen en las obras. Nos dice que el hallazgo se produce en 1956 (cinco años antes de su publicación) bajo “un gran bloque de hormigón” (Marcos Pous, 1961, p. 91) en la *cavea media*, en su sector sureste. Dibuja una sección a modo de croquis en la que queda patente que estaba subterránea y con presencia de carbones que diferencia en su entorno en color oscuro. Con una incineración en la mente, en su croquis representa un contexto sellado que “corta” a la estratigrafía.

Entre los dibujos de Menéndez Pidal, hay una sección del graderío medio perteneciente a la zona del hallazgo donde el arquitecto ha escrito “elear” un bloque de argamasa inclinado y bajo él tierras (Figura 6). Es el lugar donde estaba la “urna”. Pero no son

tierras pertenecientes al terreno natural sino echadizos compactados que rellenan los grandes cajones de mampostería y ladrillo en los que se asentaba el graderío del que restaban los argamasones; un sistema constructivo, fácil, económico y rápido, también utilizado en la construcción del *podium* del templo de Diana. Hay pues, un problema de cotas para una “incineración” situada en un lugar recreado por niveles antrópicos, muy elevado respecto al terreno natural (exterior e interior al monumento). En conclusión, la vasija estaba en niveles de tierra aportados por los constructores del Anfiteatro, es decir, sería necesariamente posterior al edificio y nunca anterior. Si la tipología del envase se data entre muy avanzado el siglo VIII y mediados del



Figura 6 – Dibujo de Menéndez Pidal donde se especifica la intervención de “elear los argamasones” en la zona del polémico hallazgo de las “urnas”.

IX ¿qué sentido tiene una o dos vasijas altomedievales en este lugar y relacionadas con carbones? Una explicación posible es que se encontrase dentro de un silo junto con carbones y cenizas tan habituales en ellos al ser abandonados, de forma que a los albañiles les habría parecido “enterrada” en un lugar con mucha ceniza. A poca distancia de allí, en la Palestra, fueron excavados varios silos con esta misma cronología y Mérida comenta la reocupación del Anfiteatro con fines residenciales o/y militares, según Rafael Sabio (2020, p. 129 y 143).

Sin las cuatro incineraciones y recordando la necesidad de buscar los puntos altos del terreno para el asiento de la muralla queda despejada la reticencia a considerar todo este espacio intramuros. Con todo, la prueba concluyente de que la muralla es augustea en el tramo del Anfiteatro se debe a un elemento indispensable para la defensa: el foso o los fosos, recientemente documentados, asunto que trataremos más adelante.

Siguiendo con la muralla de esta parte, ya apuntamos que suscitó versiones muy dispares, desde el origen celtíbero propuesto por Mérida, a una asignación contrapuesta tardía, apuntada por García Sandoval en su estudio sobre la casa del Anfiteatro: “*En la primera decadencia de Mérida, bien en la segunda mitad del s. III, como consecuencia de la invasión franca que asoló la Galia y gran parte de Hispania, bien ya en los comienzos del siglo V, la ciudad reduce su extensión. Probablemente en una de esas épocas se construye la muralla de la que se ha descubierto restos en la zona del ensanche y que es la misma que tapona algunas puertas del Anfiteatro (...)*” (1966: 14). Por su parte, la profesora Alicia Canto ha escrito que el muro está sobre un suelo romano de mortero hidráulico anterior que invalidaría la asignación augustea (2017, p. 368) pero desconoce que el paramento en cuestión es una restauración del siglo IX.

Se postula la cronología postaugustea por tener una fábrica diferente, caracterizada por una mampostería formada por grandes piedras (Figura 7). En el tramo cercano a la Casa del Anfiteatro, el relleno es de tosca desmenuzada con poco empleo de argamasa de cal, mientras que en el contiguo al Anfiteatro el núcleo se liga con cal abundante como es lo habitual. El aparejo tiene piedras de gran tamaño, pero ¿hay tantas diferencias respecto al resto?

El tramo que nos ocupa tiene un grosor de 2,86 m (Mérida, 1930: 117); 2,50 m a 2,60 m en la Alcazaba y Huerta de Otero (Hernández, 1998, p. 39); sobrepasa los 3 m en la zona trasera del Teatro, en el cuartel de la Guardia Civil (Alba, Bejarano & Méndez, 2022, p. 75).



Figura 7 – Paramento de grandes piedras en la zona del Anfiteatro (foto M. Alba).



Figura 8 – Primera hilada de grandes piedras en el tramo de Morería (foto M. Alba).

En los 200 m de trayecto en Morería es de 2,70 a 2,85 m (Alba, 1997, p. 292), en el tramo de la Puerta de la Villa hasta la torre Albarrana es de 3,05 m (Sánchez Barrero, 2017, p. 40). Por consiguiente, no hay una medida estricta, pero coincide con la de Morería. También en el área arqueológica de Morería vemos grandes piedras, pero solo en el basamento (Figura 8), una particularidad que no se repite en otros tramos y pone de manifiesto que la obra engloba realidades diversas en su coetaneidad.

Vitruvio aconseja que “*la anchura de la muralla, a mi juicio, debe ser tal que si se cruzasen dos hombres armados puedan ambos pasar sin que uno moleste al otro*”. Si le restamos 0,5 m por contar con un almenado, la muralla de Mérida cumple con la holgura recomendada y posibilitaría emplazar máquinas de guerra.

Los constructores buscaron el firme rocoso para asentarla. El tipo de roca del subsuelo de Mérida había sido identificado como gabros por autores del siglo XIX como Luján y Vilanova y, en tiempo cercanos a él, por geólogos como Weitel en 1955, mientras que

Servaye, en 1959, cree que por composición han de denominarse anfibolitas (SOS, 1965: 40-1). Sos Baynat prefiere englobarlas todas en dioritas de diferente composición, admitiendo que se las suele relacionar con los gabros. Los arqueólogos, convencionalmente, llamamos dioritas a las piedras del río azuladas y negruzcas de grano muy fino y extraordinaria dureza, mientras que designamos gabros a las de color gris o verdegrisáceas de grano más grueso.

Las primeras hiladas que van a quedar bajo tierra, llevan la piedra de mayor tamaño y profundizan más en su paramento que en el núcleo. Así se observa en una sección en Morería (Figura 9). Esta misma peculiaridad también se ha documentado en el tramo de las traseras del graderío del Teatro (Alba, Bejarano & Méndez, 2022, p. 75).



Figura 9 – Sección de la muralla con los paramentos más profundos y un núcleo de piedra troceada predominantemente menuda (foto M. Alba).



Figura 10 – Tres tongadas visibles en el paramento augusteo (última hilada de restauración) con diferentes tipos de piedra, gasto en la cantidad de cal y formas de colocarlas. Restauraciones en el paramento indicadas con círculos. Por delante, el refuerzo del siglo V (foto M. Alba).

La forma de construirla consistía en levantar los paramentos poco a poco y por tongadas, rellenando simultáneamente el interior con piedra más pequeña y empleando argamasa de cal. Este sistema se ejecutaba de dos maneras: una, colocando la mampostería con cuidado de mantener la horizontal de los dos paramentos levantados al unísono, ajustando bien las piedras y valiéndose de la argamasa de cal para mantener la rasante, al tiempo de rellenar simultáneamente con materiales menudos, bien tupido sin dejar huecos (casos de Morería, la Alcazaba, la zona de la Puerta de la villa, del centro de interpretación del mosaico y del tramo vecino a la Casa del Anfiteatro -el de las grandes piedras de la fig. 7- y junto al Anfiteatro). El otro era levantar dos muros en paralelo con piedra bien careada solo en la superficie visible y, cuando se había alcanzado una cierta altura, rellenar el interior con piedras y cal, que fraguan en este “cajón”. Desde el punto de vista del resultado final no debían apreciarse las diferencias en su aspecto, pero el segundo sistema, si bien permite avanzar más rápido es a costa de restarle cohesión o trabazón a la obra. El primero crea un bloque compacto, el segundo queda “compartimentado”. Este sistema parece menos utilizado, pero lo tenemos en el Calvario (Palma, 2004, p. 39), en el “Corralón de los Mosquera” (Hernández, 1998, p. 42) y en el tramo del cuartel de la Guardia Civil (Alba, Bejarano & Méndez, 2022, p. 75). Hay que considerar que fueron dos criterios compatibles, sincrónicos (quizá tenga algo que ver que los eméritos pertenecieran a dos legiones y reprodujeron las maneras de hacer a las que estaban acostumbrados). Su eficacia quedó testada durante el asedio de las tropas musulmanas en el año 713, cuando los textos árabes narran que se intentó picar “el muro de argamasa” sin conseguir avanzar, abandonando los trabajos.

El muro se levanta mediante tongadas de 1,40 m como se observa en el tramo de la Alcazaba en el que resultan llamativas las diferencias claras entre las mismas, no solo por el color o tipos de piedra, también por la forma de colocarla, la cantidad de argamasa de cal empleada y la separación de las juntas (Figura 10). En otros tramos se procura mimetizar las tongadas, ejemplo, una vez más, de criterios variables.

A la construcción de las murallas Vitruvio dedica el cap. V del que tomamos algunas notas que vemos reflejadas en la Colonia. Después de haberse cerciorado de la idoneidad saludable del lugar “(...) se procederá a echar los cimientos de las torres y murallas, lo que se hará de esta manera: se cavará hasta hallar terreno firme (...) pero dando a los cimientos un espesor mayor

que el de las paredes que se alzarán sobre ellos, y se irá rellenando el hueco de una manera muy compacta y con piedra lo más dura posible”.

Que el cimiento sea más ancho se cumple en Morería donde la piedra de la primera hilada es de gran tamaño y sobresale ligeramente respecto a la del paramento (Figura 8). En el tramo vecino de la Alcazaba, la muralla presenta una progresiva reducción en altura a costa de inclinar muy ligeramente el paramento interior, adquiriendo una cierta inclinación ataludada que no se repite en las partes restantes.

En suma, hay una unidad en el planteamiento, dentro de una llamativa heterogeneidad en la fábrica de tramos vecinos y, lo que es más sorprendente, en alzados del mismo paramento. Una diversidad compatible. Lo atribuimos a la gran extensión e identidad de la obra, en la que intervendrían numerosas cuadrillas, con diferentes maneras de trabajar y una mano de obra en su mayoría no cualificada (prisioneros de guerra convertidos en esclavos). Los paramentos requieren conocimiento para colocar la piedra pero los interiores son meros rellenos.

La construcción se hizo con piedra cuarcítica, de color parduzca a rojiza, y los gabros, anfíbolitas y dioritas del subsuelo urbano de color predominantemente grisáceo, resultado de los desmontes para adecuar los solares y de la excavación del foso (Feijoo, 2000, p. 572). La ciudad crea canteras a cielo abierto de las que se han documentado dos en el cuartel de Artillería y una en la zona sur (colmatadas con escombros, basuras y hasta restos humanos). Por consiguiente, parte de la piedra utilizada en los paramentos tiene una procedencia local mientras que la cuarcita procedería de las pedreras del entorno que abundan en las laderas de las sierras como la de San Serván. Allí serían seleccionadas de acuerdo con su cara lisa y “retocadas”, golpeadas con precisión por los canteros para darles la forma y el tamaño adecuado (mediano y pequeño, muy manejables) consiguiendo así una cierta regularidad de formas tendentes a un módulo de cara vista cuadrangular, rectangular y alargados como un ladrillo que se reconoce en otras obras públicas augusteas y en las primeras viviendas con zócalos de mampostería (unida con tierra que daban asiento al tapial). Se procura mantener hileras horizontales para lo que es conveniente el concurso de piedras pequeñas para calzos y rellenar huecos. A veces la junta se remata con un encintado, solución que vemos de manera intermitente y a diferente altura a criterio de quien coloca la piedra. El resultado es una obra heterogénea si la observamos de cerca, con rastros de muchas manos participando en su construc-

ción. Las diferencias pueden ser patentes en un mismo alzado (Figura 11). A cierta distancia la labor más o menos meticulosa o apresurada es inapreciable al ojo, uniformada por la mampostería multicolor.



Figura 11 – Aparejos diferentes (ambos augusteos) en la forma de trabajar la piedra y en la forma de colocarla. Prueba de diferentes manos y concepciones en la labor de un mismo lienzo (foto M. Alba).

Sobre su altura se puede hacer una estimación que tiene en cuenta la proporción, de tres veces su anchura. No se ha conservado en ningún punto, pero los árabes que la conocieron en pie nos dicen que se alzaba entre 6 y 8 m, teniendo en cuenta que la parte emergente y la oculta variarían según las zonas de la ciudad. En Morería conserva hasta 4 m de altura y nada hay más antiguo que la muralla, salvo el terreno natural. El interior de su fábrica no contiene cerámicas u otros materiales datables, ni está encima de estratos con artefactos, al igual que el tramo al que se adosa el Anfiteatro, es la estructura primigenia.

Como bien argumentan los técnicos del Museo Romano, Rafael Sabio y José María Murciano “su verificación directa requeriría de un contexto material cerrado y determinante que, vinculado a las defensas de la zona, probara de algún modo su datación en el momento de la fundación de la colonia” (Sabio & Murciano, 2018, p. 152). Puesto que, como advierten, resultaría extremadamente difícil (y poco fiable) encontrar materiales bajo la muralla o dentro de ella...

*“la atención del investigador ha terminado por dirigirse hacia la posible existencia de un foso vinculado a la cerca fundacional, cuya vaguada, ante su abandono y colmatación, sí sería más susceptible de ofrecer materiales claros relacionados con la datación (...)”.*

## 5. LOS FOSOS

La existencia de un foso en la muralla fue planteada por primera vez por Santiago Feijoo para explicar el salto mediante un arco de porte monumental que posee el acueducto de Rabo de Buey en las inmediaciones de la muralla, del que sobresale un caño pétreo con forma de cabeza de león, todo lo cual le llevó a reflexionar sobre la existencia de un foso seco anegado a voluntad cuando obligase la necesidad (Feijoo, 2000). Por otra parte, Feijoo relacionó este elemento defensivo citado por Vitruvio en la fundación de ciudades con diversos profundos cortes que habían quedado sin interpretar en otras zonas aledañas y perimetrales a la muralla.

Vitruvio escribe que donde el terreno sea llano y el enemigo pueda llegar a atacar los muros *“(...) en ese caso se deben hacer primero fosos profundos y anchos”*. Su finalidad era tanto para entorpecer a los atacantes e impedir la aproximación de torres de asalto y máquinas de guerra como por evitar que el enemigo excavara minas para descalzar la muralla o pasar por debajo de ella.

Los fosos de Mérida (pues, como documenta Feijoo, era doble) son profundos, excavados en el firme que es una roca de resistencia variable en la superficie, pero muy dura a medida que gana profundidad, por lo que no es apta para abrir minas. En este sentido Vitruvio refiere el caso de lo ocurrido en Marsella *“(...) estaba sitiada la ciudad y el enemigo había abierto galerías subterráneas en número de más de treinta, dirigidas contra ella. Los marselleses sospechándolo, dieron más profundidad al foso que circuía la muralla y de esa forma todas las galerías del enemigo tenían su desembocadura en el foso”* (lib. X, cap. XXII). Desde el Bajo Imperio Flavio Vegetio recuerda estos conocimientos para la defensa recomendando que *“las zanjas [en plural] sean anchas y profundas para que los sitiadores no puedan rellenarlas y cegarlas”* y evitar las galerías o minas *“haciendo las zanjas muy profundas y llenándolas de agua”* (lib. IV- cap. V). Estas galerías que Vegetio llama *“conejas”* tienen el propósito de pasar por debajo de la muralla, como ya se ha dicho, o desplomarla socavando sus cimientos o quemando el entibado de apeo que montaban los zapadores para abrir así brechas (lib. IV. -cap. XXVIII).

Sobre este particular, Santiago Feijoo intervino en 2014 y 2015, durante dos campañas de los cursos de verano del Consorcio, en la zona extramuros muy próxima al Anfiteatro (indicado en fig. 3) documentando por primera vez dos cortes en “V” abiertos en la roca, de trayectoria paralela y diferentes medidas: el primero, a 5 m de separación de la muralla, de 3 m de anchura y 2 m de profundidad; el segundo mayor, pero del que únicamente se pudo conocer la primera línea de talud, confirmando una vez más esta defensa que ahora se revela doble como era habitual en los campamentos (a la espera de dar a conocer los resultados detallados en el informe de excavación). Este autor también ha podido intervenir en 2020 en el corte iniciado por José María Álvarez bajo el acueducto de Rabo de Buey (cercano al Anfiteatro) confirmando su hipótesis planteada dos décadas atrás. Por primera vez se publican cerámicas de la etapa augustea guardadas en los fondos del MNAR procedentes de la antigua excavación de este foso (Bustamante & Sabio, 2014).

En 2016 los técnicos del Museo, Rafael Sabio y José María Murciano acometen los trabajos arqueológicos inconclusos en el solar que acogerá la ampliación del Museo Nacional de Arte Romano, donde documentarán los fosos que surcaban en sentido transversal la ladera que culminaba la muralla determinando una mayor altura por este lado (5 m) que por el contrario de la contraescarpa (3 m), con medidas de 3 m de profundidad y 11 m de anchura, para el corte mayor, y el menor de unos 3 de ancho y 2 de profundidad, a casi 5 m de separación de la muralla y el grande casi al doble de distancia. Se registran detalles constructivos de gran interés como el enlucido intencionado de las escarpas que uniforma la superficie de la roca con una capa de arcilla compacta en un lado y envuelta con tosca machacada en el otro como medida defensiva adicional de efecto resbaladizo (Sabio & Murciano, 2018, p. 161 y 164). Los materiales más antiguos depositados en él son cerámicas desde el cambio de era al primer tercio del siglo I, junto con monedas de la ceca local fundacional, lo que demuestra su cronología augustea y abandono/ colmatación en la etapa julio claudia (Ibidem, p. 167).

Otros tramos de fosos se han documentado a la altura del colegio Giner de los Rios, dentro de sus instalaciones (Perez Maestro, 2005) y en otra área cercana a la anterior excavación en la que se pudo documentar completo (Figura 12), con 2,20 m de profundidad y 3,75 m de ancho, despejando las dudas sobre si no serían fosos medievales, pues aparecieron tumbas tardorromanas sobre el mismo, así como la interesante



Figura 12 – Foso augusteo de sección en “V” que defendía la muralla en la zona próxima al Anfiteatro (foto M. Alba).

relación física de estar cruzado (cortado) por el acueducto de Cornalvo (Alba, Sánchez, Sánchez & Sabio, 2014). En relación al acueducto, se ha vinculado con la inscripción AQVA AVGVSTA que certificaría su cronología fundacional (Álvarez, 2011, p. 169). Al respecto, se ha propuesto que la obra debió haber concluido en tiempos de Tiberio por los materiales hallados en relación a un tramo excavado cerca de Mérida (Chamizo, 2015, p. 364) lo que no es compartido por otros trabajos de excavación realizados en la misma conducción que se inclinan por defender su adscripción augustea (Palma, 2019, p. 710). Pero es patente que el foso es anterior a dicho acueducto. Por último, ha sido documentado por Sara Rodríguez en las intervenciones del cine M.<sup>a</sup> Luisa y en un solar de la calle Augusto (zona del Calvario).

En conclusión la cava es fundacional como lo es la muralla a la que se antepone, pues son partes indisolubles de la misma defensa con presencia probada en el tramo que había suscitado dudas. El foso augusteo invalida la posibilidad de la necrópolis en el área del Anfiteatro. En la zona hay suficiente espacio despejado para poder emprender nuevas excavaciones.

A favor de la hipótesis de Santiago Feijoo de que el foso no existiría en la fachada del río pues ya contaría con natural defensa hay que decir que solucionaría la cuestión de cómo se compatibilizaba con la salida de las cloacas que vertían al Guadiana pues necesariamente lo cortarían. Con todo, mantenemos la duda de que el talud excavado en la roca en Morería (cerca de una de las puertas de la muralla) pertenezca al foso más próximo a la cerca.

Sumados la altura del muro y la profundidad de los fosos, la muralla debía presentar un aspecto imponente, inexpugnable. Sin embargo, en el siglo V sería asaltada la ciudad por estar soterrados los fosos (y pérdida

su memoria) y por las muchas puertas que la hicieron vulnerable, la mayoría sin torres para defenderlas.

## 6. LAS PUERTAS

Aclara Plutarco: “¿Por qué consideran pura y sagrada toda muralla, pero tal consideración no afecta a las puertas? (...) Parece ser que Rómulo mató a su hermano porque intentó saltar por encima del lugar inviolable y sagrado convertido así en algo profano y posible de atravesar. En cambio, las puertas no pueden ser tenidas por sagradas porque por ellas, a parte de otras muchas cosas necesarias, se saca también a los muertos. Por eso quienes fundaban una ciudad delimitaban con un arado, al que habían uncido un toro y una vaca, el terreno que necesitaban para levantarla” (Plutarco, Cuestiones romanas, nº 27).

De las puertas principales se ha identificado la del puente con la imagen de las acuñaciones fundacionales al corresponder con un doble vano (Álvarez, 2004, p. 164). La puerta de la Villa tenía otra morfología, al ser de gran vano central flanqueada por dos portillos y las torres a cada lado (Sánchez Barrero, 2005, p. 438). Las otras dos permanecen inéditas, con dudas a si se encontró la meridional (Hernández, 1998, p. 43).

Se pensaba que en tan gran recorrido murario era normal que hubiera algún portillo aliviando el tráfico de las cuatro puertas monumentales situadas en los extremos del *decumanus maximus* y del *cardo maximo*. Pero la excavación de Morería aportó un dato insólito: ahí donde una calle llegaba a la muralla, existía una puerta de diferente ancho para cruzarla (se documentaron cuatro). Siguiendo esta cadencia, excavamos en el recinto de la Alcazaba el lugar que correspondería a la puerta con resultados positivos (Figura 13). Esta entrada accesible a un carro es la mejor conservada hasta el presente, con 3,10 m de anchura y unos 3,5 m de altura (restituida) estaba coronada por un arco de medio punto de ladrillo, aunque con el paso del tiempo sucesivas obras de recrecimiento del nivel de tránsito de la calle acortaron su alzado. Las puertas secundarias cuentan con paragolpes de bloques de granito en las jambas y, como se ha dicho, ladrillos para las dovelas (Figura 14).

El hecho de tener tantas puertas cuestiona la efectividad de la cerca para la defensa por lo que da pie a pensar en murallas de tipo propagandístico, de representación y prestigio; sin embargo, el foso apunta a lo contrario. ¿Cómo conciliar estas circunstancias? Si se valora con una perspectiva diacrónica, puede entenderse. Por ritualidad es preciso levantar en primer lugar



Figura 13 – Puerta secundaria, en este caso progresivamente acortada en altura (foto M. Alba).



Figura 14 – Jamba de una de las cuatro puertas menores conservadas en Morería. Como paragolpes, en la base llevan una pieza de granito sobresaliente, lateral de mampostería y remate en arco de medio punto con dovelas de ladrillo (foto M. Alba).

las murallas, pero estas se convierten en un obstáculo para el trasiego de todo lo necesario que debe entrar (materiales) o salir (como los rebajes de terreno y desmontes) para construir la ciudad. Puesto que no se trata de un campamento militar y se está en un territorio fuera de peligro, el sentido práctico se impone para dejar aberturas, como accesos provisionales, tantas como sean los puntos del *pomerium* de los que parta una calle (y algunas más donde no se vayan a edificar casas) para, concluidas las obras, clausurarlas y dejar las imprescin-

dibles que, sin comprometer la defensa, den acceso complementario a las puertas principales. Tal vez, estos puntos habrían servido para, mediante escaleras de fábrica, tener acceso a la parte alta de la muralla, pero se habrían sacrificado a favor de la comodidad de los ciudadanos, convirtiéndolas en puertas definitivas.

Utilizamos los términos “augusteo” y “fundacional” como equivalentes, con un punto de partida que comienza con el *sulcus primigenius* y le suceden varios años para ejecutar una obra ingente de excavación y construcción de la defensa. La duración de los trabajos hasta concluirla no depende únicamente de la cantidad de mano de obra y el dinero invertido. Debió prolongarse a varios años alternada con paréntesis de suspensión de obras a la espera de retomar los trabajos cuando se hubieran resuelto otros pendientes en el interior de la ciudad. Hubieron de transcurrir varias décadas para levantar toda una ciudad, abordando una correlación de obras públicas, según prioridades y oportunidades (como lo fueron el Teatro y el Anfiteatro) de acuerdo con una planificación y proyección de futuro. Un proyecto que en su realización está abierto a introducir cambios inicialmente imprevistos, como pasó con los accesos de obra que se convirtieron en puertas y portillos. Para ello es posible que se levantara la muralla por fases, hasta cierta altura (tal vez algún día haya tecnología para medir el tiempo de la interfaz) y se dejaran las aberturas a la espera de dar salida las cloacas proyectadas. Entre tanto, eran puertas provisionales y, acostumbrados a ellas después de tanto tiempo, pasaron a ser definitivas. La prueba de esta decisión *a posteriori* es que no se programaron torres para defender estas puertas secundarias. Una deficiencia que hubo que solventar en el bajo Imperio con el añadido de ellas en aquellos vanos que se consideraron más importantes.

## 7. LAS TORRES

*“Las torres deberán proyectarse de manera que sobresalgan de los muros, a fin de que, si alguna vez los enemigos quisieran acercarse a ellos para asaltarlos, se vean atacados con ímpetu por la derecha y por la izquierda (...). Sobre todo deberá cuidarse mucho de dificultar todo lo posible los asaltos enemigos mediante lo arduo del acceso a las murallas, rodeándolas de fosos (...).”* Y más adelante aconseja *“Las distancias entre las torres se han de fijar de manera que no estén separadas la una de la otra más de un tiro de flecha, con el fin de que si una de ellas fuera atacada por el enemigo, este pueda ser rechazado por las torres que*

estén a la derecha e izquierda, mediante escorpiones y catapultas y toda clase de armas arrojadizas". (...) han de construirse en forma circular o poligonal, pues las cuadradas son fácilmente destruidas por las máquinas, porque los arietes, con sus golpes, rompen fácilmente sus ángulos; en cambio, en las de forma redonda, las piedras labradas como cuñas, resisten mejor los golpes, que no hacen otra cosa que apretarlas hacia el centro cada vez más" (Vitruvio, lib. I, cap. V).

La forma de las torres emeritenses siguen la recomendación de Vitruvio, en la misma idea que los tajamares redondeados en las pilas del puente augusteo se defienden de la fuerza del Guadiana.

Tan solo contamos con dos vestigios de torres semicirculares visibles en el tramo cercano y contiguo al Anfiteatro, así como también tienen esta planta las torres que defendían las puertas principales del puente (Álvarez, 2006) y la de la Villa (Sánchez Barrero, 2005), emplazadas respectivamente en los extremos del *decumanus maximus* y del final de la calle Santa Eulalia. En este último lugar, una de las torres de flanqueo a la puerta ha sido recuperada en su totalidad y está pendiente de ser integrada en la pequeña plaza, junto con un paño de la muralla con su refuerzo tardío de sillares (Chamizo, 2019).

Se conocen otros ejemplos de torres redondeadas en la calle José Ramón Mérida y en la calle Anas (Hernández, 1998, p. 40 y 53). Caso diferente son las torres cuadrangulares que se adosan al lienzo. Estas pertenecen al Bajo Imperio, cuando se añaden algunas torres situadas junto a algunas puertas relevantes del perímetro defensivo. Aunque están construidas con mampostería y argamasa de cal semejante a la factura de las fundacionales, en su fábrica reutilizan materiales y se arriman al paramento augusteo. Es el caso de la torre de Morería (Figura 15) que defendía la puerta de 4 m que daba acceso a la calle que conducía a las traseras del llamado Foro Provincial, casi coincidente con la actual calle Almendralejo y el de la torre hallada por Gilberto Sánchez en la calle Hernán Cortes (hoy integrada dentro de una farmacia). Hay otras torres parecidas pero no iguales por ser huecas y altoimperiales, como las dos existentes cerca del Anfiteatro y en el colegio Giner de los Ríos, que requerirían un estudio específico. La primera ha sido interpretada como un "acceso a la *cavea media* y *suma* [del Anfiteatro] desde el exterior del recinto y, probablemente, desde el espacio *extramuros*" (Mateos, 2018, p. 18). Se trata de un acceso, en efecto, pero únicamente al adarve de la muralla y cerrado al exterior (por eso no existe una vía

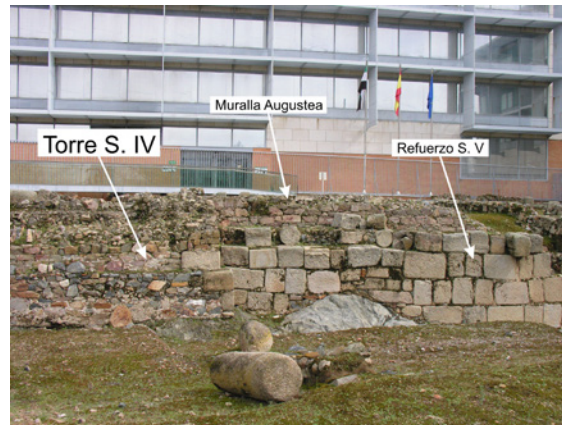


Figura 15 – Torre rectangular bajoimperial adosada al lienzo augusteo (foto M. Alba).

pavimentada -por dentro y por fuera-). La solución ciega uno de esos huecos provisionales dejados durante las obras referidas más arriba. Esta clausura se habría repetido cada 82 m (distancia entre las calles) de no haber optado por los portillos.

Durante el periodo tetrárquico se construyen poderosos amurallamientos en ciudades asociadas al acopio de la *annona militaris* como Astorga, León, Gijón, Braga, Lugo, etc (Fernández Ochoa; Morillo & Salido, 2011). Sin embargo, Mérida ya contaba con formidables murallas que no necesitan rehacer, solo restaurar y mejorar. Son estos indicios puntuales las evidencias arqueológicas de esa época y no el refuerzo de sillares que se acometerá en el siglo V, utilizando como cantera todos los edificios públicos forenses y de espectáculos, sumados a los bloques conseguidos del desmantelamiento de las áreas funerarias (Alba, 1998, p. 200). En la etapa tetrárquica, las áreas funerarias paganas nunca se habrían desmontado como tampoco la arquitectura pública que, antes al contrario, se mantiene y engrandece.

En el siglo IV, igual que se restauran todos los edificios de espectáculos, también se hacen refracciones en la muralla. Se adereza el paramento exterior (el interior había quedado inaccesible por las viviendas que se adosaban a él), afectado por el paso de los siglos, con recalzos de hiladas de ladrillo en su basamento, según se observa en Morería, y rellenos de algunos desconchones con argamasa de cal, piedras y tacos de ladrillo, como se observa en el tramo conservado dentro de la Alcazaba (fig. 10, indicado con círculos). Hubo restauraciones y mejoras como fue la de introducir unas torres que no existían en puertas especialmente concurridas.

## 8. CONCLUSIONES

Las primeras acuñaciones monetales de la colonia plasman el ritual para marcar el *pomerium* con los bueyes y el arado al modo de los pasos seguidos para la fundación mítica de la metrópolis. Mérida, más que el calificativo que se le ha dado de “una segunda Roma”, sería como una parte de ella en la distancia, por decisión y magnificencia de Augusto. El surco del arado y la tierra que queda a un lado reproducen la idea emparejada del foso y el *vallum*. Una muralla que, disintiendo de la opinión de la mayoría de los autores, no es solo de prestigio y mera representación. Se plantea como defensa preventiva siguiendo los preceptos poliorcéticos para hacerla efectiva y mostrar fortaleza: un trazado siguiendo los puntos altos del terreno, un grosor sobresaliente (que supera al promedio de las murallas medievales levantadas en contextos bélicos), la protección de sus puertas principales con torres semicirculares, además de situar otras torres en los paños donde el trazado sea más vulnerable por causa de la topografía, y, según los últimos datos arqueológicos, complementada por una doble línea de fosos.

El tramo que se cuestiona como augusteo es donde el terreno exterior era de pendiente más suave, de modo que la defensa se concibe para que muestre mayor fortaleza, con torres, dos fosos y un paramento de grandes piedras que daban un aspecto más acorazado que el resto.

Las murallas emeritenses siempre llevaron aparejado un fuerte simbolismo a su preceptivo sentido defensivo, que mutó con los tiempos, adaptándose a las necesidades que imponían las coyunturas históricas y las mentalidades cambiantes de cada tiempo (Alba, 2014). Desde que fueron erigidas con amplio recorrido en época augustea, manifestaron el poder militar, el estatus de la Colonia y la imagen de una nueva Roma en Lusitania. Un símbolo que todavía sigue siendo el emblema que representa a la ciudad de Mérida.

Si el siglo V, el refuerzo de la muralla quiere ser émula de “la Ciudad de Dios”, en el siglo IX se le despoja de sus sillares para edificar la Alcazaba y es destruida la puerta del puente, su símbolo urbano, pese a lo cual la muralla augustea se estimará lo suficientemente segura como para promover nuevas insurgencias que marcarán el destino de la ciudad.

## BIBLIOGRAFÍA

ACERO, Jesús (2018) – *La gestión de los residuos en Augusta Emerita*. Anejos de AespA LXXXII, Instituto de arqueología de Mérida.

ALBA, Miguel (1997) – Ocupación diacrónica del Área arqueológica de Morería (Mérida)”. *Excavaciones Arqueológicas en Mérida 1994-1995, Memoria nº 1*. Consorcio de la Ciudad Monumental de Mérida, pp. 285-316.

ALBA, Miguel (1998) – Consideraciones arqueológicas en torno al siglo V en Mérida: repercusión en las viviendas y en la muralla. *Excavaciones Arqueológicas en Mérida 1996, Memoria 2*. Consorcio de la Ciudad Monumental de Mérida, pp. 361-385.

ALBA, Miguel (2001) – Características del viario urbano de Emerita entre los siglos I y VIII. *Excavaciones arqueológicas en Mérida 1999, Memoria 5*. Consorcio de la Ciudad Monumental de Mérida, pp 397-423.

ALBA, Miguel; Feijoo, Santiago (2001) – Cerámica emiral de Mérida. *Garb. Sitios islámicos del sur peninsular*. Instituto Portugués del Patrimonio Arquitectónico y Junta de Extremadura, pp. 328-375.

ALBA, Miguel (2002) – Datos para la reconstrucción del paisaje urbano de *Emerita*: las calles porticadas desde la etapa romana a la visigoda. *Excavaciones arqueológicas en Mérida 2000, Memoria 6*. Consorcio de la Ciudad Monumental de Mérida, pp. 371-396.

ALBA, Miguel (2011) – La industria artesana en Augusta Emerita. *Actas Congreso Internacional 1910-2010, El Yacimiento emeritense*. Badajoz, pp. 345-367.

ALBA, Miguel; SÁNCHEZ, Gilberto; SÁNCHEZ, Pedro Dámaso; SABIO, Rafael (2014) – Sobre la muralla augustea de Emerita (defendida por un foso). *Actas XVIII Congreso Internacional de Arqueología Clásica. Centro y periferia en el mundo clásico*, Vol. 2 Museo Nacional de Arte Romano. Mérida, pp. 1731-1736.

ALBA, Miguel; SÁNCHEZ, Pedro Dámaso; SÁNCHEZ, Gilberto (2014) – Augusta Emerita: Avances arqueológicos para su caracterización en el Alto Imperio. *Ciudades Romanas de Extremadura*. *Stvdia Lusitana*, nº 8. MNAR, Mérida, pp 85-112.

ALBA, Miguel, (2018 a) – AVGVSTA EMERITA, una puerta en Lusitania para suministro del ejército. *Stvdia Lusitania*, n.º 11. MNAR, Mérida, pp. 113-148.

ALBA, Miguel (2018 b) – Secuencias en la transformación de Augusta Emerita (siglos I-IX). Tres concepciones distintas de ser ciudad. *Entre civitas y madina. El mundo de las ciudades en la Península Ibérica y en el norte de África (siglos IV-IX)*, Collection de la Casa Velázquez, nº 164. Madrid, pp. 51-74.


ALBA, Miguel; BEJARANO, Ana; MÉNDEZ, Guadalupe (2022) – Resultado de las excavaciones en el antiguo cuartel de la Guardia Civil. *Excavaciones Arqueológicas en Mérida 2012-2014*,

- Memoria nº 14. Consorcio de la Ciudad Monumental de Mérida, pp. 43-101.
- ALMAGRO, Martín (1979) – La topografía de Augusta Emerita. VI congreso de Estudios Extremeños, Arqueología. Ministerio de Cultura. Mérida, pp. 115-134.
- ALMAGRO, Martín (1983) – *Mérida, guía de la ciudad y de sus monumentos*. Mérida. Décima edición, corregida y aumentada con los últimos hallazgos. Valencia.
- ÁLVAREZ MARTÍNEZ, José María (1981) – El puente y el urbanismo de Augusta Emerita. Tesis doctoral. Mérida – Madrid.
- ÁLVAREZ MARTÍNEZ, José María (2004) – Aspectos del urbanismo de Augusta Emerita. *Augusta Emerita, territorios, imágenes y gentes en la Lusitania romana*. Monografías emeritenses 8. MNAR, pp. 129-169.
- ÁLVAREZ MARTÍNEZ, José María (2006) – Los accesos al recinto de la colonia Augusta Emerita. La Puerta del Puente. Puertas de ciudades. Tipo arquitectónico y forma artística. Mainz & Rhein, pp. 221-251.
- ÁLVAREZ MARTÍNEZ, José María (2007) – Consideraciones acerca del recinto amurallado emeritense. *Murallas de ciudades romanas en el occidente del Imperio*. Lucus Augusti como paradigma. Lugo, pp. 651-667.
- ÁLVAREZ MARTÍNEZ, José María (2011) – Obras públicas e infraestructuras en la colonia Augusta Emerita. Actas congreso internacional 1910 – 2010. *El yacimiento emeritense*. Badajoz, pp. 145-171.
- ÁLVAREZ SÁENZ de BURUAGA, José (1976) – La fundación de Mérida. Actas del *Bimilenario de Mérida*. Madrid, pp. 19-32.
- ARCE, Javier (2004) – Introducción histórica. *Las capitales provinciales de Hispania. Mérida Colonia Augusta Emerita*. Vol. 2 “L’Erma” di Brestschneider. Roma, pp. 7-13.
- AYERBE, Rocio; BARRIENTOS, Teresa; PALMA, Félix (2009) – *El Foro de Augusta Emerita Génesis y evolución de sus recintos monumentales*. ANEJOS de AEspA LIII; Instituto de Arqueología. Mérida.
- AYERVE, Rocio; PEÑA, Antonio (2018) – El Teatro y Anfiteatro de Augusta Emerita. Aspectos arqueológicos, cronológicos y urbanísticos. *La SCAENAE FRONS del Teatro Romano de Mérida*. Anejos de AEspA LXXXVI, Mérida, pp. 259-289.
- BARRIENTOS, Teresa; ARROYO, Isidoro; MARÍN, Berta (2007) – Proyecto de renovación del sistema de gestión de datos arqueológicos del Consorcio. El SIG de patrimonio emeritense. *Excavaciones Arqueológicas en Mérida 2004, Memoria 10*. Consorcio de Mérida, pp. 551-575.
- BALIL, Alberto (1971) – Casa y urbanismo en la España Antigua. Boletín del seminario de Arte y Arqueología de Valladolid, n.º XXXVII, pp. 62-72.
- BARBUDO, Francisco (2006) – *Mérida, su desarrollo urbanístico*. Desde los planos de alineaciones al plan especial del conjunto histórico-arqueológico. Asamblea de Extremadura. Badajoz.
- BEJARANO, Ana (2007) – Una domus extramuros en los límites de la ciudad: nuevos aspectos de la urbanística y el trazado de la muralla de Augusta Emerita en la zona nororiental. *Merida Excavaciones Arqueológicas 2004, Memoria 10*. Consorcio de Mérida, pp. 233-256.
- BENDALA, Manuel y DURÁN, Rosalía (1995) – El Anfiteatro de Augusta Emerita: rasgos arquitectónicos y problemática urbanística y cronológica. *Bimilenario del Anfiteatro Romano de Mérida. El Anfiteatro en la Hispania Romana*, pp. 247-264.
- BERROCAL RANGEL, Luis (1987) – La urbanística de Augusta Emerita (I). *Revista de Arqueología* nº 71. Madrid, pp. 35-45.
- BLÁZQUEZ, José María (1975) – *La romanización*. Vol II, Madrid.
- BUSTAMANTE, Macarena (2013) – El trabajo artesanal en Augusta Emerita durante los ss I-IV d. C. Zephyrus, LXXII. Universidad de Salamanca, pp. 113-138.
- BUSTAMANTE, Macarena; SABIO, Rafael (2014) – Fragmentos de bandeja cuadrada en Campaniense C localizados en Augusta Emerita (Mérida, Badajoz). *Ex Officina Hispana*, n.º 5, pp. 14-16.
- CABALLERO RODRÍGUEZ, José (2004) – *Alejandro Laborde y Mérida. Pequeña historia de grandes grabados*. Artes gráficas Rejas, Mérida.
- CANTO, Alicia (2017) – Treinta años de reflexiones sobre la Emerita cesariana. *Lusitania romana, del pasado al presente de la investigación*. IX Mesa Redonda Internacional de Lusitania. MNAR, Mérida, pp. 341-391.
- CALERO CARRETERO, José Ángel (1986) – *La muralla romana de Augusta Emerita: estudio, contexto histórico y arqueológico*. Tesina, Universidad de Extremadura, Cáceres.
- CALERO CARRETERO, José Ángel (1992) – La muralla de Augusta Emerita: apuntes para una bibliografía crítica de los estudios sobre el recinto. *Revista de Estudios Extremeños*. LIX, 1. Badajoz, pp. 259-275.
- CALERO, José Ángel (1995) – La planta del Anfiteatro de Augusta Emerita. Bimilenario del Anfiteatro Romano de Mérida. *El Anfiteatro en la Hispania Romana*, pp. 301-310.
- CHAMIZO DE CASTRO, Juan José (2015) – La conducción romana de Cornalvo en Augusta Emerita, nuevos datos cronológicos y constructivos. *Merida Excavaciones Arqueológicas 2005, Memoria 11*. Mérida, pp. 327-367.
- CHAMIZO DE CASTRO, Juan José (2019) – Nuevos datos de la Puerta de la Villa: diacronía del acceso oriental de Augusta Emerita. *Merida Excav. Arqueol 2009- 2011, Memoria 13 (Vol I)*. Mérida, pp. 155-170.

- DE LA BARRERA, José Luis (2014) – Augusto y su ideario político. *Augusto y Emerita*. MNAR. Mérida, pp. 45-62.
- FABIÃO, Carlos (2014) – La creación de la provincia romana de Lusitania. *Augusto y Emerita*. MNAR. Mérida, pp. 63-77.
- FEIJOO, Santiago (2000) – Generación y transformación del espacio urbano romano de Augusta Emerita al exterior de la muralla. *Mérida Excavaciones Arqueológicas en Mérida 1998, Memoria 4*. Mérida, pp. 571-581.
- FEIJOO, Santiago (2002) – Aspectos sobre las obras públicas romanas de Augusta Emerita. I Congreso de *Obras Públicas Romanas en Hispania*. Mérida, pp. 11-22.
- FEIJOO, Santiago y ALBA, Miguel (2008) – Consideraciones sobre la fundación de Augusta Emerita. *Congreso Nacional de ingeniería romana*. Lugo Guitiriz, Colegio de Ingenieros Técnicos de Obras Públicas, pp. 97-124.
- FERNÁNDEZ OCHOA, Carmen; MORILLO, Ángel, SALIDO, J. (2011) – Ciudades amuralladas y annona militaris durante el Bajo Imperio: una cuestión a debate. *Horrea D'Hispanie et de la Méditerranée Romaine*. Colección de la Casa de Velázquez, n.º 125. Madrid, 2011, pp. 265-286.
- GARCÍA BELLIDO, Antonio (1968) – *El urbanismo en España. La edad Antigua*. Madrid.
- GARCÍA SANDOVAL, Eugenio, (1966) – *Informes sobre las casas romanas de Mérida y excavaciones en la Casa del Anfiteatro*. Excavaciones Arqueológicas en España, n.º 49, Madrid.
- GIL FARRÉS, Octavio (1946) – ¿Cuál fue la extensión de la Mérida romana? *Archivo Español de Arqueología* 65. Madrid, pp. 361-363.
- GORGES, Jean-Gérard y RODRÍGUEZ MARTÍN, F.º German (2011) – “Le territoire Antique de Mérida: Un état de la question du territorium emeritense”. *Actas Congreso Internacional 1910-2010, El Yacimiento emeritense*. Badajoz, pp. 267-290.
- HAYYAN – *Almuqtabis II-1, Crónica de los emires Alhakam I y Abderraman II entre los años 796-847*. Traducción de Makki y Corriente, Serie Estudios Islámicos, Zaragoza, 2001.
- HERNÁNDEZ RAMÍREZ, Julián, (1998) – *Augusta Emerita. Estructura urbana*. Colección arte/ arqueología. Badajoz.
- JIMÉNEZ, Alfonso (1976) – Problemas de los acueductos emeritenses. *Habis* nº 7, Sevilla, 1976, p. 276.
- MACÍAS, Maximiliano, (1929) – *Mérida Monumental y Artística*. Barcelona
- MARCOS POUS, Alejandro (1961) – Dos tumbas emeritenses de incineración. *Archivo español de Arqueología*, n.º 34. Madrid, pp. 90-103.
- MARQUEZ, Juana (2000) – “Aportaciones al estudio del mundo funerario”. *Mérida Excavaciones Arqueológicas en Mérida 1998, Memoria 4*. Mérida, pp. 525-547.
- MARQUEZ, Juana (2010) – Los suburbios de Augusta Emerita en perspectiva diacrónica. Las áreas suburbanas en la ciudad histórica. Topografía, usos, función. *Monografías de Arqueología Cordobesa* n.º 18. Córdoba. pp. 135-152.
- MATEOS, Pedro y MÁRQUEZ, Juana (1999) – Nuevas estructuras urbanas relacionadas con el Teatro romano de Mérida: El pórtico de acceso. *Excavaciones Arqueológicas en Mérida 1997, Memoria 3*. Mérida, pp. 301-320.
- MATEOS CRUZ, Pedro (2004) – Topografía y evolución urbana. *Las capitales provinciales de Hispania. Mérida Colonia Augusta Emerita*. Vol. 2 “L’Erma” di Brestschneider. Roma, pp. 27-39.
- MATEOS CRUZ, Pedro (2007) – *El “Foro Provincial” de Augusta Emerita: un conjunto monumental de culto imperial*. *Anejos de AEspA XLII*, Madrid.
- MATEOS CRUZ, Pedro (2011) – Topografía y urbanismo en Augusta Emerita. *Actas congreso internacional 1910 – 2010. El yacimiento emeritense*. Badajoz, pp. 127-144.
- MATEOS, Pedro; PIZZO, Antonio (2018) – El Teatro y Anfiteatro de Augusta Emerita. Aspectos arqueológicos, cronológicos y urbanísticos”. *La SCAENAE FRONS del Teatro Romano de Mérida*. *Anejos de AEspA LXXXVI*, Mérida, pp.13-38.
- MÉLIDA, José Ramón (1921) – *El Anfiteatro y el Circo romano de Mérida. Memoria de las excavaciones arqueológicas en 1919 y 1920*. Madrid.
- MÉLIDA, José Ramón (1925) – *Catálogo monumental de España: Provincia de Badajoz 1907-1910*. Madrid.
- MORÁN SÁNCHEZ, Carlos J. (2015) – Fernando Rodríguez, dibujos de arquitectura y antigüedades romanas. *AEspA LXXIII*. Instituto Arqueología de Mérida.
- MORENO de VARGAS, Bernabé (1633) – *Historia de la ciudad de Mérida*. Edición del Patronato de la biblioteca Municipal y Casa de la Cultura (reedición de 1987), Mérida.
- NOGALES BASARRATE, Trinidad; ÁLVAREZ MARTÍNEZ, José María (2014) – Colonia Augusta Emerita. Creación de una ciudad en tiempos de Augusto. *Stud. Hist. Antig.* n.º 32. Universidad de Salamanca, pp. 209-247.
- NOGALES, Trinidad (2021) – Colonia Augusta Emerita. Ciudades romanas de Hispania. *Hispania Antigua, Serie Arqueológica 13*. L’ERMA di BRETSCHNEIDER, Roma, pp. 33-61.
- NOVOA PÉREZ, José Manuel (2021) – *El manuscrito perdido de la Historia de la Ciudad de Mérida*. Ayuntamiento de Mérida.
- PALMA, Félix (2004) – La muralla romana: ampliaciones a su conocimiento y un debate cronológico. *Excav. Arqueológicas en Mérida 2001, Memoria 7*, pp. 35-53.
- PALMA, Félix (2018) – La fundación de Augusta Emerita. Mérida, los inicios de una fascinante historia. *Historia de Mérida*, Tomo I,

- De los antecedentes de Augusta Emerita al fin del medioevo. Consorcio de la Ciudad Monumental de Mérida, pp. 311-353.
- PÉREZ MAESTRO, Carmen (2005) – Nuevas aportaciones para el conocimiento de las secuencia ocupacional del área periurbana de Mérida. Intervención arqueológica en el colegio de Giner de los Ríos, Barriada República Argentina. *Excavaciones Arqueológicas en Mérida 2002, Memoria 8*. Mérida, pp. 227-245.
- PIZZO, Antonio (2010) – *Las técnicas constructivas de la arquitectura pública de Augusta Emerita*. Anejos de AespA LVI, Mérida.
- PIZZO, Antonio (2011) – Las canteras de granito de Augusta Emerita. Actas congreso internacional 1910 – 2010. *El yacimiento emeritense. Badajoz*, pp. 365-389.
- PLUTARCO, *Cuestiones romanas*, nº 27. Editorial Gredos, Madrid.
- RICHMOND, Ian Archivald (1930) – The first years of Augusta Emerita. *Archaeological Journal* 87, pp. 99-116.
- RODRÍGUEZ MARTÍN, Germán (2004) – El paisaje urbano de augusta Emerita: reflexiones en torno al Guadiana y las puertas de acceso a la ciudad. *Revista Portuguesa de Arqueología*, vol. 7, nº 2, pp. 365-405.
- RODRÍGUEZ MARTÍN, Germán (2010) – Reflexiones en torno a la elección del solar para la ubicación de Augusta Emerita: diacronía en la vertebración del territorio. Origen de la Lusitania Romana (siglos I a C. -I d C.). Tolouse – Mérida, pp. 117-140.
- SABIO, Rafael; MURCIANO, José María (2018) – El foso fundacional de la colonia Augusta Emerita. *Studia Lusitania*, n.º 11; MNAR. Mérida, 2018, págs. 149-172.
- SABIO, Rafael (2020) – El Anfiteatro de Mérida y su reocupación desde la Antigüedad Tardía. *Reciclando Emerita*. Cuadernos Emeritenses n.º 47, MNAR, Mérida, pp. 127-143.
- SÁNCHEZ BARRERO, Pedro Dámaso (2005) – Seguimiento en la Puerta de la Villa. *Merida Excavaciones Arqueológicas 2002, Memoria 8*, pp. 433-440.
- SÁNCHEZ BARRERO, Pedro Dámaso (2017) – Nuevos detalles sobre la muralla fundacional de Augusta Emerita y su refuerzo tardío. *Merida Excav. Arqueol. 2006- 2008, Memoria 12* (vol I), pp. 33-44.
- SAQUETE, José Carlos (2010) – “La génesis de Lusitania y los intereses económicos del Emperador”. *Origen de la Lusitania Romana (siglos I a C. -I d C.)*. Tolouse – Mérida, pp. 392-403.
- SAQUETE, José Carlos (2011) – Aspectos políticos, estratégicos y económicos en la fundación de Augusta Emerita. Actas del congreso Internacional 1910-2010. *El yacimiento emeritense*. Badajoz, 111-124.
- SAQUETE, José Carlos (2014) – Augusto y su ideario político. *Augusto y Emerita*, MNAR. Mérida, 21-30.
- SOS BAYNAT, Vicente (1965) – “Geología de las inmediaciones de Mérida (Badajoz)”. *Boletín del Instituto Geológico y Minero de España*, Tomo LXXV. Madrid, pp. 215-311.
- STYLOW, Armin; VENTURA, Ángel (2009) – “Los hallazgos epigráficos”. *El Foro de Augusta Emerita Génesis y evolución de sus recintos monumentales*. ANEJOS de AEspA LIII; Instituto de Arqueología y Archivo Español de Arqueología. Mérida, pp. 453-523.
- TRILLMICH, Walter (2018) – Los orígenes de la Colonia Augusta Emerita a través de las monedas. *Studia Lusitania*, n.º 11; MNAR. Mérida, pp. 85-111.
- VELÁZQUEZ, Agustín (2011) – *Repertorio de bibliografía arqueológica emeritense III. Emerita 2010*. 100 años de excavaciones arqueológicas. Consorcio de la Ciudad Monumental de Mérida. Mérida.
- VEGECIO, Flavio (s. IV) – *Compendio de Técnica Militar*. Edición de David Paniagua publicada en 2010. Cátedra, Letras Universales nº 338, Madrid.
- VENTURA, Ángel (2009) – Fasti duovirales Coloniae Augustae Emeritae: Reflexiones sobre la concepción, gestación y nacimiento de la ciudad de Mérida. *Zeitschrift für papyrologie und epigraphik*. Bonn, pp. 215-246.
- VITRUVIO (s. I) – *Los diez libros de Arquitectura*. Traducción de Agustín Blánquez, edición 1991. Editorial Iberia, Barcelona.





ASSOCIAÇÃO  
DOS ARQUEÓLOGOS  
PORTUGUESES  
1863-2022

[www.arqueologos.pt](http://www.arqueologos.pt)